

Manual Gestix

*Configurar o Apache
Manualmente*

Gestix.com

Copyright

Este documento é Copyright © 2008 Westix TI Lda. Todos os direitos reservados.

Todas as marcas registadas referidas neste Manual são propriedade dos seus legítimos detentores.

Data de publicação e versão do software

Publicado em Junho de 2008. Gestix Versão 4.

Nota: para informação complementar visitar o website www.Gestix.com.

Objectivo

Este manual tem por objectivo ajudar o profissional e o utilizador com conhecimentos técnicos a configurar o Apache manualmente em sistema Windows.

Conteúdo

Copyright.....	i
Data de publicação e versão do software.....	i
Objectivo.....	i
Sumário.....	2
O que é o Apache.....	2
O que Configurar Manualmente.....	2
Firewall do Windows.....	3
O ficheiro de configuração do Apache.....	5
A temporização do serviço do Apache (timeout).....	7

Sumário

O que é o Apache

O **Apache** é o sistema que permite uma aplicação de interface Web funcionar em qualquer computador. Depois de instalado e activo, normalmente não entra em conflito com outro software instalado no sistema.

O que Confi gurar Manualmente

Pode ser necessário configurar manualmente:

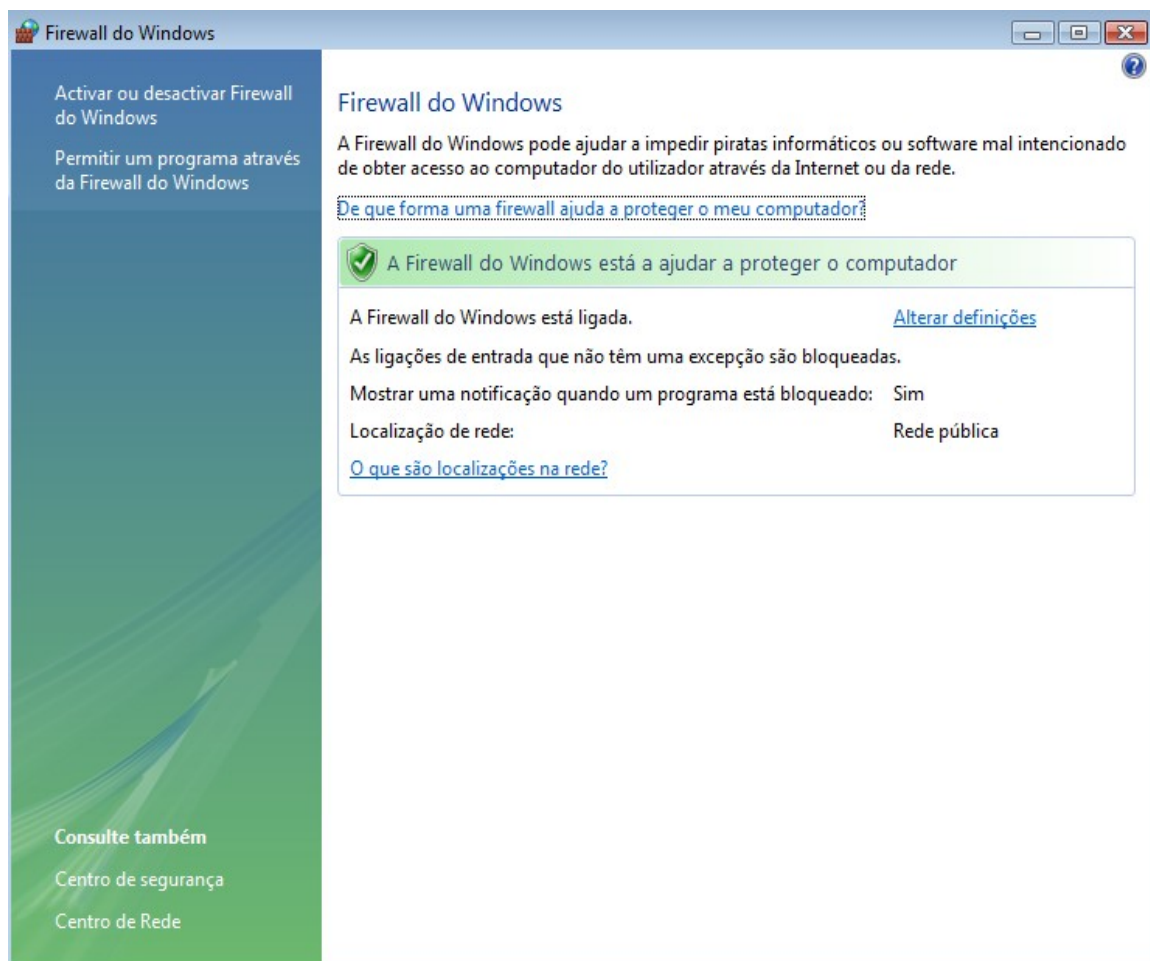
1. Firewall do Windows para permitir o funcionamento do Apache
2. O ficheiro de configuração do Apache
3. A temporização do serviço do Apache (timeout)

Firewall do Windows

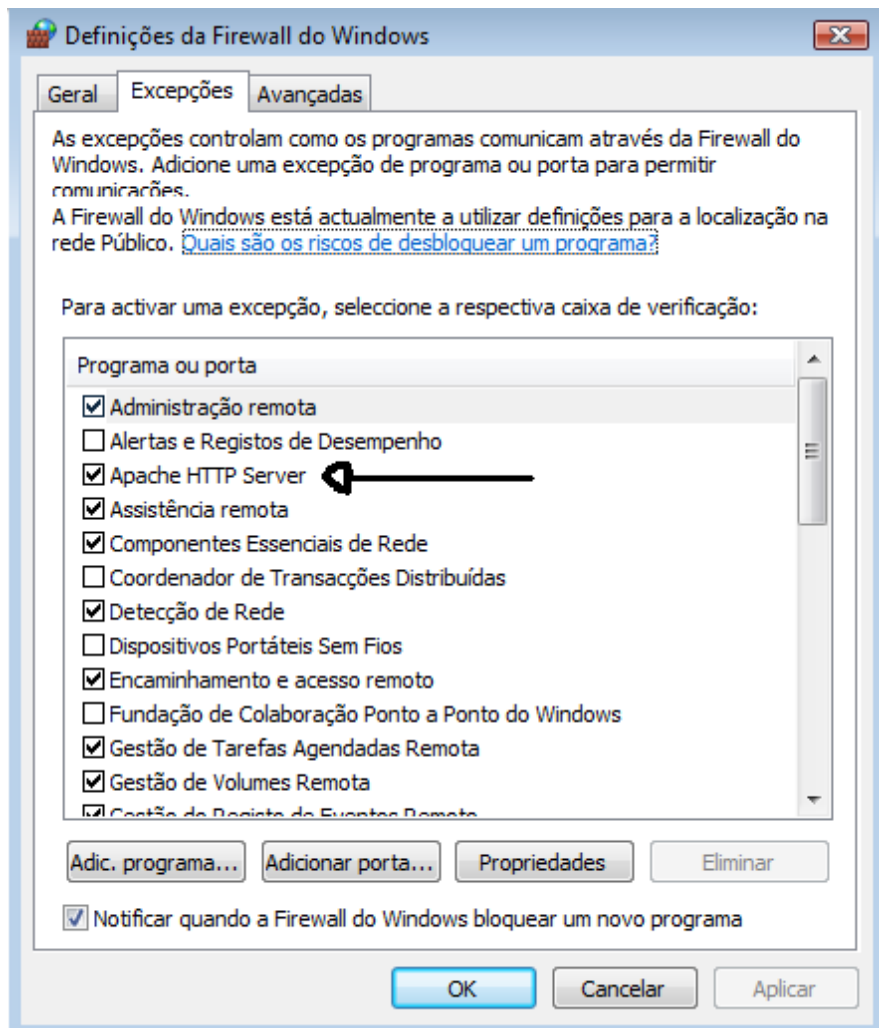
Quando terminamos a instalação do Apache é nos apresentado um quadro onde podemos escolher entre **Desbloquear** ou **Manter Bloqueado** .

Se por lapso, esquecermos de escolher **Desbloquear**, ou por qualquer motivo esse quadro não apareceu, podemos fazer essa configuração manualmente seguindo os seguintes passos:

1. Iniciar/Painel de Controlo
2. Clique 2 vezes sobre “Firewall do Windows”



3. clique em “Permitir um programa através do Firewall do Windows” .



4. Se o Apache HTTP server não constar na lista, clique em Adic. Programa e localize-o
5. Coloque o visto no **Apache HTTP** e clique em ok para finalizar a operação.

O ficheiro de configuração do Apache

Quando, depois de reiniciar a máquina, ao abrir no navegador o endereço <http://localhost/gnet/cgi-bin/gestix.cgi> é apresentada uma página intitulada "Não encontrado" ou "Not found", pode acontecer que o instalador do Gestix não tenha conseguido localizar os ficheiros do Apache para o configurar automaticamente. Neste caso será necessário proceder à inclusão manual dos comandos de configuração do Gestix no ficheiro `http.conf` do Apache.

Para tal abrir o ficheiro `http.conf` do Apache (normalmente localizado em `C:\Program Files\Apache Software Foundation\Apache2.2\conf`) num editor de texto e adicionar o seguinte conteúdo, adaptando, se necessário os caminhos para corresponder à instalação do Gestix efectuada, substituindo `C:\Program Files\` pelo caminho apropriado.

```
#GESTIX_NET

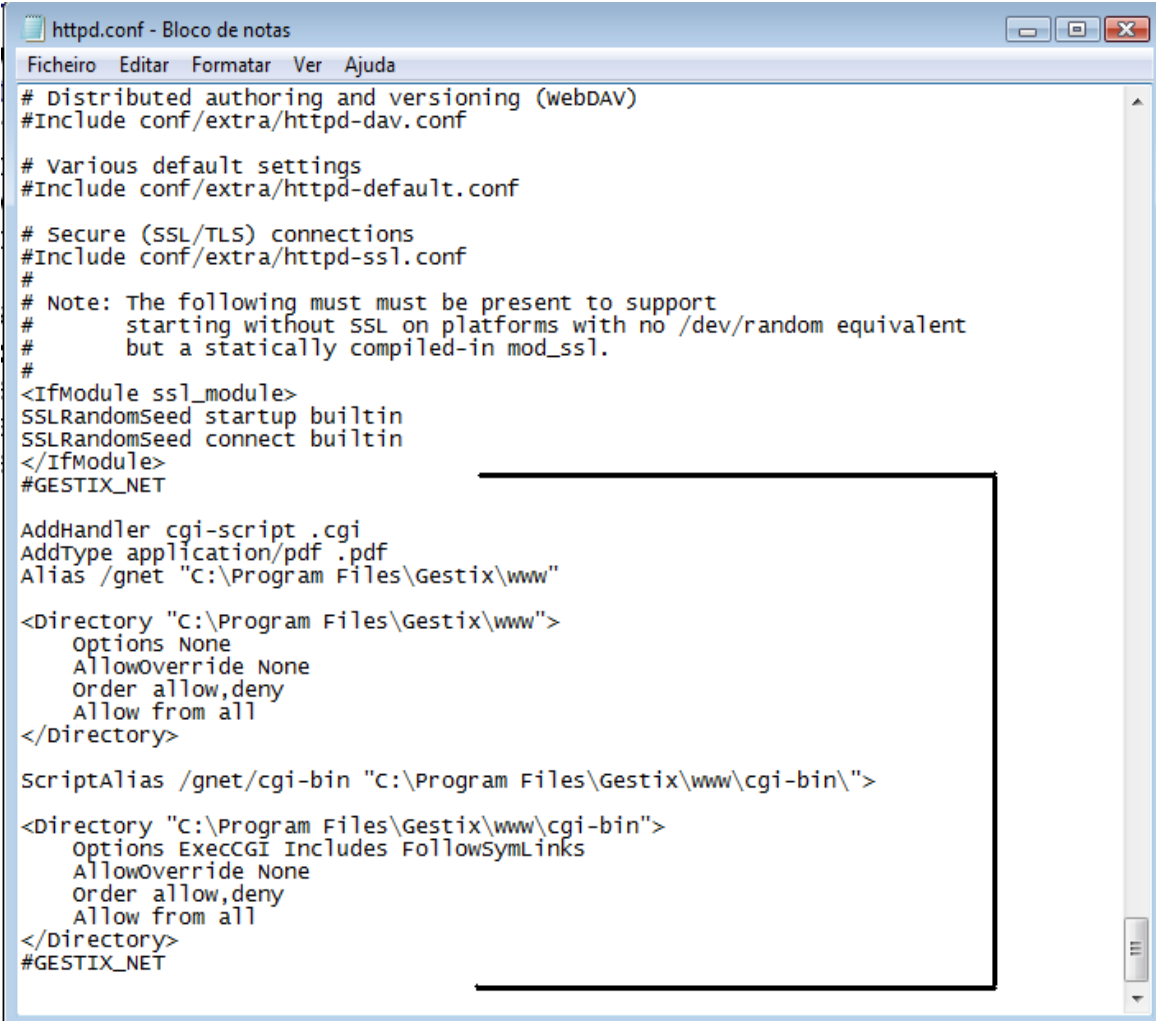
AddHandler cgi-script .cgi
AddType application/pdf .pdf
Alias /gnet "C:\Program Files\Gestix\www"

<Directory "C:\Program Files\Gestix\www">
  Options None
  AllowOverride None
  Order allow,deny
  Allow from all
</Directory>

ScriptAlias /gnet/cgi-bin "C:\Program Files\Gestix\www\cgi-bin\">

<Directory "C:\Program Files\Gestix\www\cgi-bin">
  Options ExecCGI Includes FollowSymLinks
  AllowOverride None
  Order allow,deny
  Allow from all
</Directory>
#GESTIX_NET
```

A edição do ficheiro httpd.conf no bloco de notas terá o seguinte aspecto no ecrã:



```
# Distributed authoring and versioning (webDAV)
#Include conf/extra/httpd-dav.conf

# Various default settings
#Include conf/extra/httpd-default.conf

# Secure (SSL/TLS) connections
#Include conf/extra/httpd-ssl.conf
#
# Note: The following must must be present to support
#       starting without SSL on platforms with no /dev/random equivalent
#       but a statically compiled-in mod_ssl.
#
<IfModule ssl_module>
SSLRandomSeed startup builtin
SSLRandomSeed connect builtin
</IfModule>
#GESTIX_NET

AddHandler cgi-script .cgi
AddType application/pdf .pdf
Alias /gnet "C:\Program Files\Gestix\www"

<Directory "C:\Program Files\Gestix\www">
    Options None
    AllowOverride None
    order allow,deny
    Allow from all
</Directory>

ScriptAlias /gnet/cgi-bin "C:\Program Files\Gestix\www\cgi-bin\">

<Directory "C:\Program Files\Gestix\www\cgi-bin">
    options ExecCGI Includes FollowSymLinks
    AllowOverride None
    order allow,deny
    Allow from all
</Directory>
#GESTIX_NET
```

A temporização do serviço do Apache (timeout)

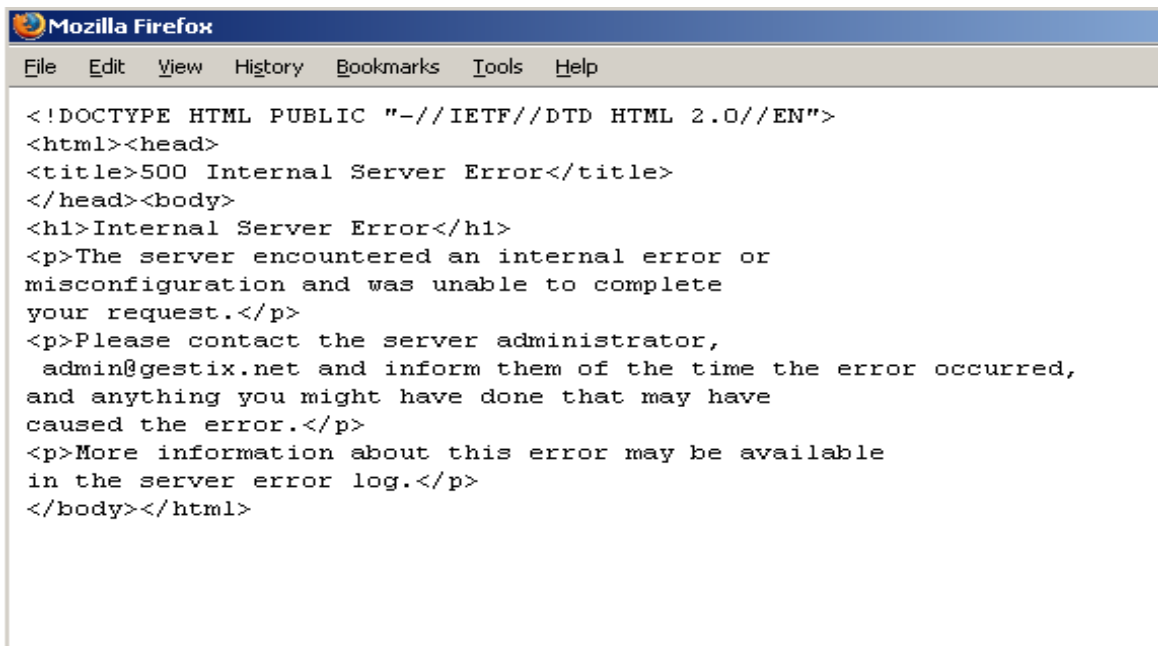
O timeout do Apache, como o próprio nome indica, é o tempo máximo da ligação (em segundos) que está conectado ao servidor (localhost). De defeito o apache vem com 300s, o que equivale a 5 minutos.

Em muitos casos esse período de tempo expira, e é necessário altera-lo para podermos concluir com êxito a operação desejada.

Os casos mais habituais em que se verifica que o timeout não foi suficiente, são os seguintes:

- Recuperação da base de dados.
- Importação de dados.
- Listagens demasiado grandes.
- Entre outros casos.

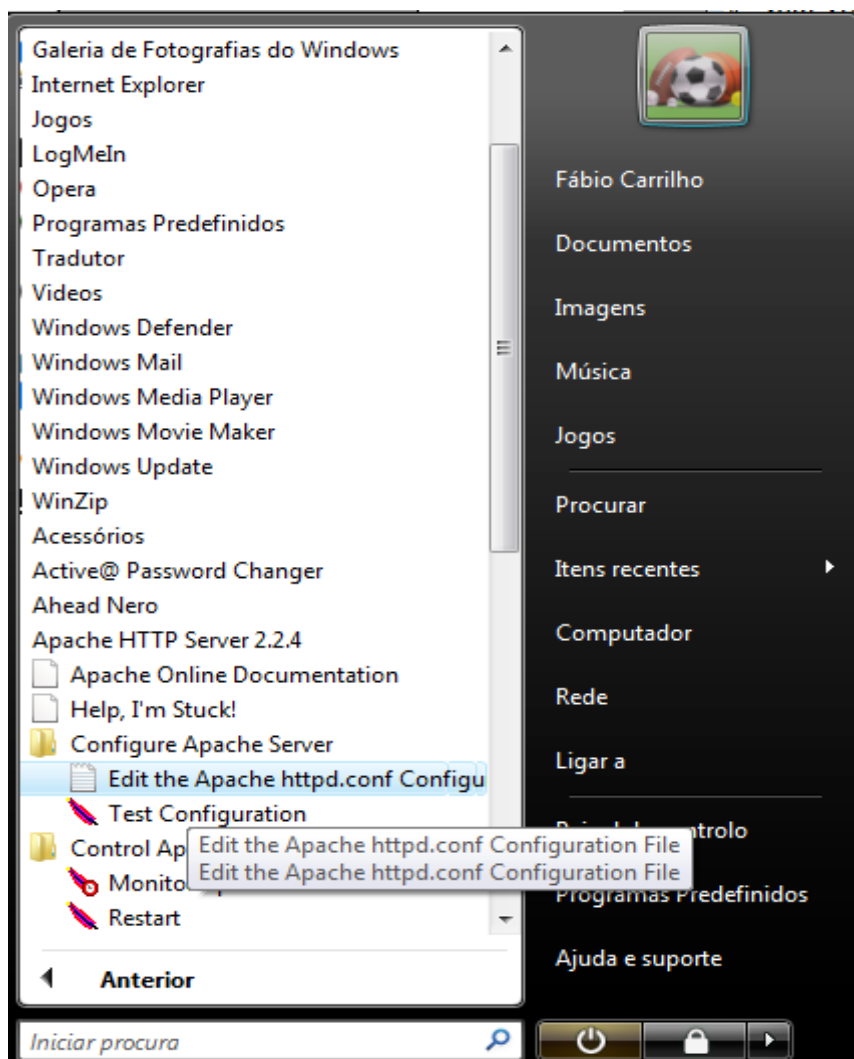
A seguinte figura mostra um exemplo de que o timeout expirou, quando tentávamos recuperar uma base de dados de 60 MB:

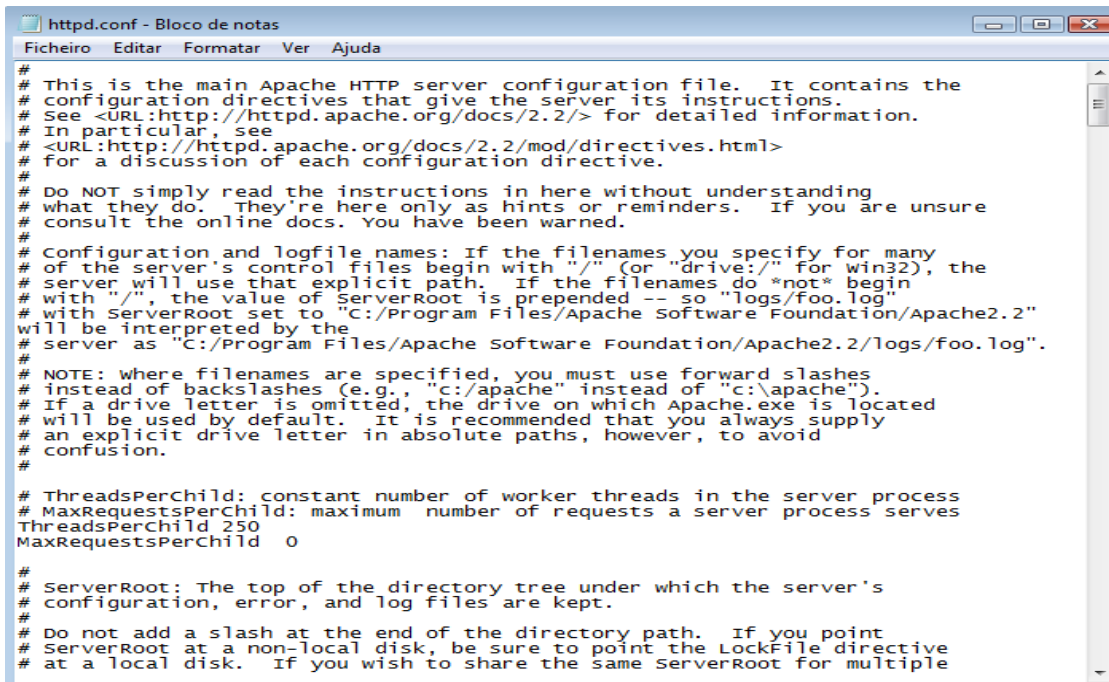
A screenshot of a Mozilla Firefox browser window. The title bar says "Mozilla Firefox". The menu bar includes "File", "Edit", "View", "History", "Bookmarks", "Tools", and "Help". The main content area displays a 500 Internal Server Error message in HTML code format. The message text is: "500 Internal Server Error", "The server encountered an internal error or misconfiguration and was unable to complete your request.", "Please contact the server administrator, admin@gestix.net and inform them of the time the error occurred, and anything you might have done that may have caused the error.", and "More information about this error may be available in the server error log.".

```
<!DOCTYPE HTML PUBLIC "-//IETF//DTD HTML 2.0//EN">
<html><head>
<title>500 Internal Server Error</title>
</head><body>
<h1>Internal Server Error</h1>
<p>The server encountered an internal error or
misconfiguration and was unable to complete
your request.</p>
<p>Please contact the server administrator,
admin@gestix.net and inform them of the time the error occurred,
and anything you might have done that may have
caused the error.</p>
<p>More information about this error may be available
in the server error log.</p>
</body></html>
```

Para que esse problema não se volte a repetir, teremos de seguir os seguintes passos:

1. Menu Iniciar/Programas/Apache HTTP.../Configure Apache Server e abrir o ficheiro "Edit the Apache http.conf..."

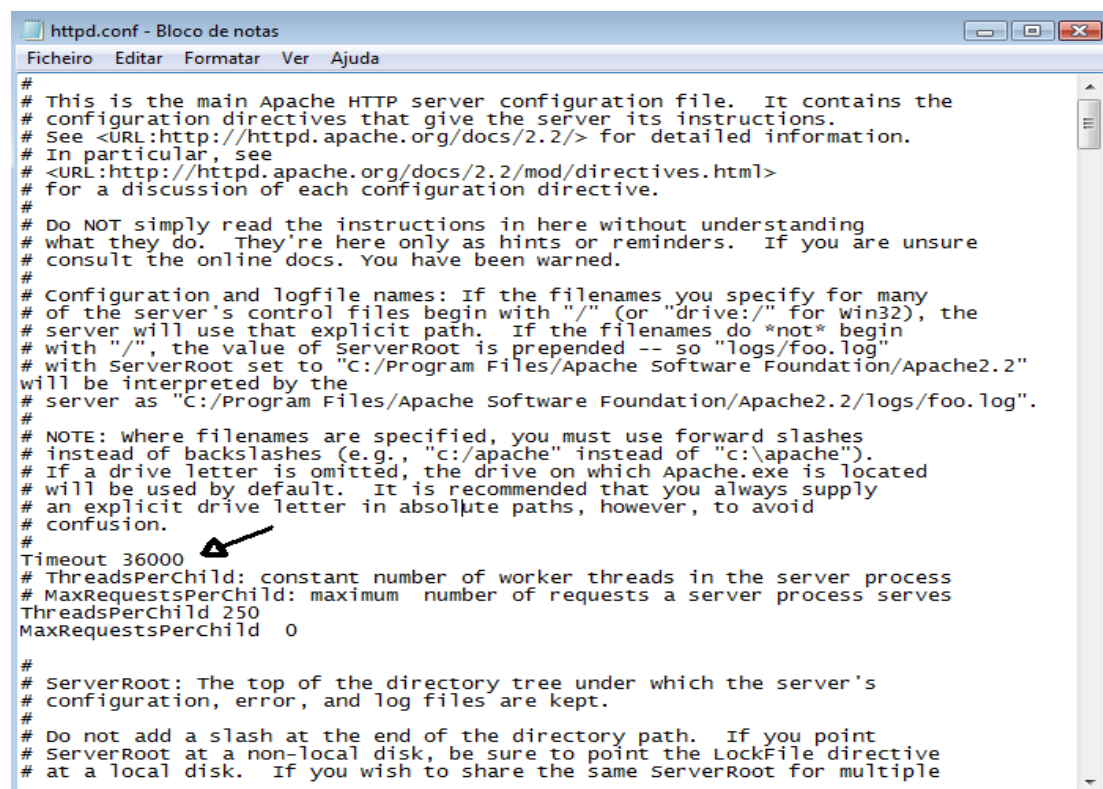




```
# httpd.conf - Bloco de notas
Ficheiro Editar Formatar Ver Ajuda

#
# This is the main Apache HTTP server configuration file. It contains the
# configuration directives that give the server its instructions.
# See <URL:http://httpd.apache.org/docs/2.2/> for detailed information.
# In particular, see
# <URL:http://httpd.apache.org/docs/2.2/mod/directives.html>
# for a discussion of each configuration directive.
#
# Do NOT simply read the instructions in here without understanding
# what they do. They're here only as hints or reminders. If you are unsure
# consult the online docs. You have been warned.
#
# Configuration and logfile names: If the filenames you specify for many
# of the server's control files begin with "/" (or "drive:/" for win32), the
# server will use that explicit path. If the filenames do *not* begin
# with "/" the value of ServerRoot is prepended -- so "logs/foo.log"
# with ServerRoot set to "C:/Program Files/Apache Software Foundation/Apache2.2"
# will be interpreted by the
# server as "C:/Program Files/Apache Software Foundation/Apache2.2/logs/foo.log".
#
# NOTE: where filenames are specified, you must use forward slashes
# instead of backslashes (e.g., "c:/apache" instead of "c:\apache").
# If a drive letter is omitted, the drive on which Apache.exe is located
# will be used by default. It is recommended that you always supply
# an explicit drive letter in absolute paths, however, to avoid
# confusion.
#
#
# ThreadsPerChild: constant number of worker threads in the server process
# MaxRequestsPerChild: maximum number of requests a server process serves
ThreadsPerChild 250
MaxRequestsPerChild 0
#
# ServerRoot: The top of the directory tree under which the server's
# configuration, error, and log files are kept.
#
# Do not add a slash at the end of the directory path. If you point
# ServerRoot at a non-local disk, be sure to point the LockFile directive
# at a local disk. If you wish to share the same ServerRoot for multiple
```

2. Numa linha em branco inserir o texto "Timeout 36000"



```
# httpd.conf - Bloco de notas
Ficheiro Editar Formatar Ver Ajuda

#
# This is the main Apache HTTP server configuration file. It contains the
# configuration directives that give the server its instructions.
# See <URL:http://httpd.apache.org/docs/2.2/> for detailed information.
# In particular, see
# <URL:http://httpd.apache.org/docs/2.2/mod/directives.html>
# for a discussion of each configuration directive.
#
# Do NOT simply read the instructions in here without understanding
# what they do. They're here only as hints or reminders. If you are unsure
# consult the online docs. You have been warned.
#
# Configuration and logfile names: If the filenames you specify for many
# of the server's control files begin with "/" (or "drive:/" for win32), the
# server will use that explicit path. If the filenames do *not* begin
# with "/" the value of ServerRoot is prepended -- so "logs/foo.log"
# with ServerRoot set to "C:/Program Files/Apache Software Foundation/Apache2.2"
# will be interpreted by the
# server as "C:/Program Files/Apache Software Foundation/Apache2.2/logs/foo.log".
#
# NOTE: where filenames are specified, you must use forward slashes
# instead of backslashes (e.g., "c:/apache" instead of "c:\apache").
# If a drive letter is omitted, the drive on which Apache.exe is located
# will be used by default. It is recommended that you always supply
# an explicit drive letter in absolute paths, however, to avoid
# confusion.
#
# Timeout 36000
# ThreadsPerChild: constant number of worker threads in the server process
# MaxRequestsPerChild: maximum number of requests a server process serves
ThreadsPerChild 250
MaxRequestsPerChild 0
#
# ServerRoot: The top of the directory tree under which the server's
# configuration, error, and log files are kept.
#
# Do not add a slash at the end of the directory path. If you point
# ServerRoot at a non-local disk, be sure to point the LockFile directive
# at a local disk. If you wish to share the same ServerRoot for multiple
```

3. Para concluir a operação basta fechar o ficheiro e guardar as alterações nele efectuadas.